

〔社 会〕

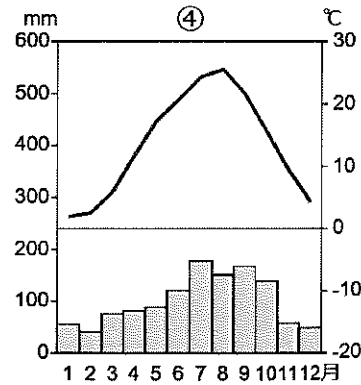
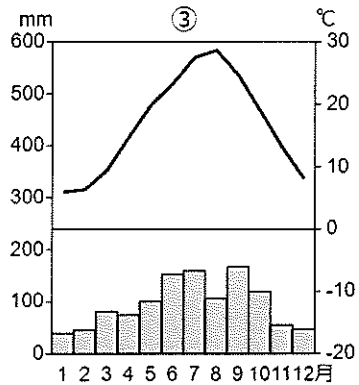
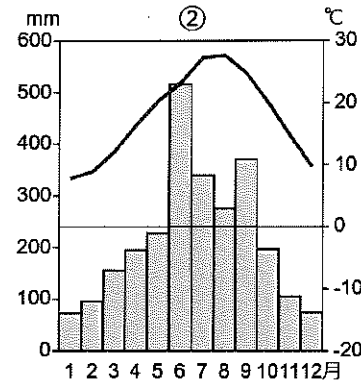
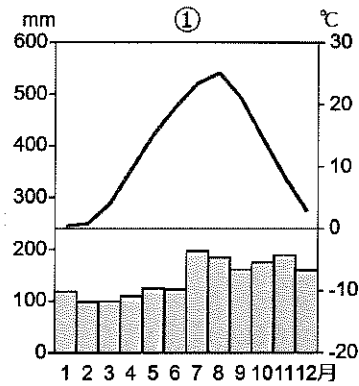
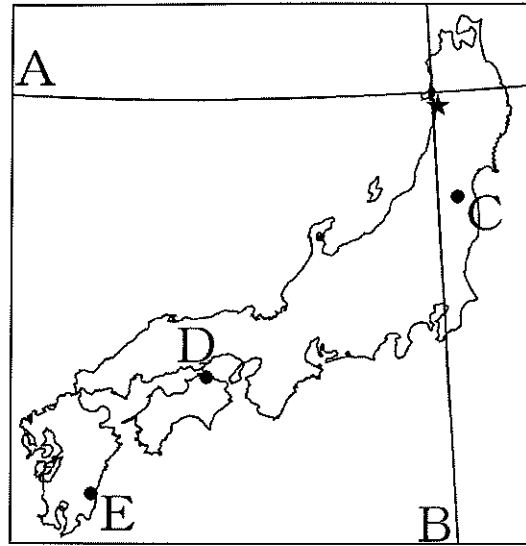
○ 実施時間 【10:40~11:20】(40分)

○ 次の注意をよく読んでおくこと。

- (1) 「始め」の合図があるまで問題用紙を開かないこと。
- (2) 問題は 1 ~ 4、17ページまであります。
- (3) 答えはすべて解答用紙の解答らんにはっきりと、ていねいに書きなさい。
- (4) 答えを直すときは、きれいに消してから書きなさい。
- (5) 内容に関する質問は受け付けません。
- (6) 気分が悪くなったり、トイレに行きたくなったりしたら、手をあげて監督^{かんとく}の先生に合図しなさい。
- (7) 「終わり」の合図があったら、直ちに筆記用具を置き、解答用紙が回収されるまで待っていなさい。
- (8) 解答上の注意
字数指定のあるものは、句読点〔。、〕も一字と数えること。

受験 番号		氏 名	
----------	--	--------	--

1 次の地図と①～④の雨温図について、あとの問いに答えなさい。



問1 図中のAの緯度とBの経度の組み合わせとして正しいものを下から1つ選び、記号で答えなさい。

- ア. A-北緯30度 B-東経130度 イ. A-北緯30度 B-東経140度
 ウ. A-北緯40度 B-東経130度 エ. A-北緯40度 B-東経140度

問2 図中の★は、ある県の県庁所在地の位置を示しています。この県庁所在地と最も近い緯度にある都市として適当なものを下から1つ選び、記号で答えなさい。

- ア. マドリード イ. カイロ ウ. ベルリン
 エ. バンコク オ. シドニー

問3 図中の★のある県と接する都道府県を漢字で4つ答えなさい。

問4 ①～④の雨温図は、図中の★とC・D・Eのいずれかの都市のもので、C・Eの都市の雨温図の組み合わせとして正しいものを下から1つ選び、記号で答えなさい。

- ア. C-③ E-① イ. C-③ E-②
 ウ. C-④ E-① エ. C-④ E-②

問5 緯度・経度に関する次の文のうち、内容が正しいものをア～カから2つ選び、記号で答えなさい。

- ア. 緯度は0～180度までであり、緯度180度は北極点と南極点となっている。
 イ. 経度は0～180度までであり、経度180度の一部は日付変更線となっている。
 ウ. 緯線は全部で13本あり、すべての緯線は北極点と南極点で交わる。
 エ. 経線は全部で24本あり、すべての経線は北極点と南極点で交わる。
 オ. 経度0度は本初子午線であり、イタリアのローマを通っている。
 カ. 緯度0度は赤道であり、緯線の中で最も長く約4万kmである。

2 次の社会の授業内での対話文を読み、あとの問いに答えなさい。

先生：今日は、みなさんが訪れたことのある場所についての写真を発表しましょう。

Aさん：僕は、夏に①大阪の親戚に会いに行きました。親戚が「大阪と言ったらここや！」と言って通天閣に連れて行ってくれました。現在の建物は2代目ですが、2007年に登録有形文化財になっています。

先生：通天閣のような、その地域の目印となるような象徴的な建造物を「ランドマーク」と言います。通天閣は、まさに大阪のランドマークの1つです。

Bさん：先生、僕が撮った写真は通天閣に似ています。②別府タワーが中心になるように撮りました。

先生：本当ですね。実は、通天閣も別府タワーも同じ人物が設計しています。他にも③名古屋テレビ塔や博多ポートタワーも同じ人物が設計しています。

Bさん：そうだったんですね。別府には④温泉に入りに行きました。温泉の中は撮ることができないので、別府らしいものって何だろう？と考えて、1番目立つ建物を撮影してみました。多くの人がタワーの前で写真を撮っていました。

先生：ランドマークは観光地の中心地にあることが多いので、通常は多くの人でにぎわっています。

Cさん：私は⑤出雲大社の大鳥居を写してきました。遠くからでも目立つこの鳥居のおかげで、そこが特別な場所なのだと感じることができました。同じく多くの人でにぎわっていました。

Dさん：先生、私が撮った写真も高い建造物ですが、観光地の真ん中というわけではありませんでした。これもランドマークですか？

先生：⑥明石海峡大橋ですね。世界でも有数の規模のつり橋ですし、地域の重要な建造物ですので、これもランドマークの1つであると言えます。

Eさん：僕は2枚の写真を撮りました。どちらにも目立った建造物はありませんが、とてもいい景色だと思って撮影しました。写真aは、山間部の⑦棚田を、写真bは、広島県の⑧鞆の浦という町を写しています。

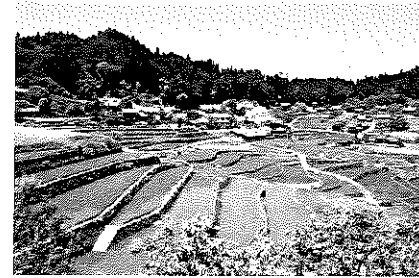


写真 a

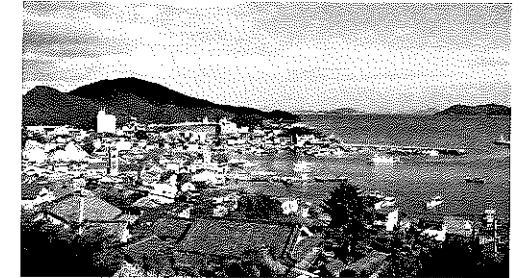


写真 b

先生：ありがとうございます。どちらもとてもいい写真です。広島県の鞆の浦は、アニメ映画の『崖の上のポニョ』のモデルとなった場所で、美しい港を持つ人口4000人弱の小さな町です。実は、この町の海を埋め立て、バイパス道路を作る計画があったのですが、(⑨) という立場の住民による反対によって、白紙に戻されました。住民からすれば、生活の便利さを取るか、なじみのある景観を守るか、難しい問題です。

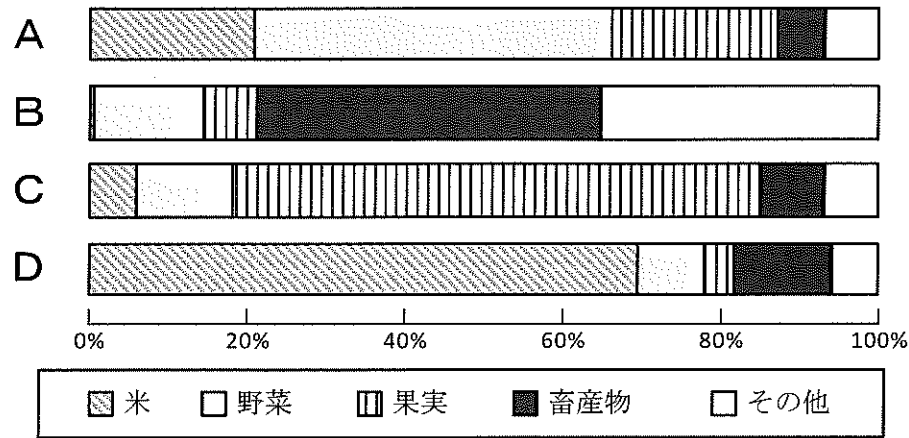
Eさん：その計画の代わりに、山側にトンネルを作って交通の問題を解決するような計画が進んでいるというニュースを見ました。住民の人たちは、景観を守りながら、生活を豊かにする選択をしたんですね。

先生：その通りです。ところで、Eさんが撮ってくれた写真aのような棚田は、⑩維持していくのが難しいという理由から、最近では耕作放棄が進み、数が少なくなってきています。ランドマークの有無にかかわらず、魅力的な日本の景観を大切にしていけるようにしたいですね。

問1 下線部②・⑤・⑥のランドマークのある都道府県の組み合わせとして正しいものを下から1つ選び、記号で答えなさい。

- ア. ②-愛媛 ⑤-鳥取 ⑥-香川 イ. ②-愛媛 ⑤-島根 ⑥-香川
ウ. ②-香川 ⑤-島根 ⑥-愛媛 エ. ②-香川 ⑤-鳥取 ⑥-愛媛
オ. ②-兵庫 ⑤-島根 ⑥-大分 カ. ②-兵庫 ⑤-鳥取 ⑥-大分
キ. ②-大分 ⑤-鳥取 ⑥-兵庫 ク. ②-大分 ⑤-島根 ⑥-兵庫

問2 下線部①について、次のグラフは、都道府県別の農業産出額に占める農作物の種類別の割合(2020年)を示しており、A～Dは大阪・富山・山梨・沖縄のいずれかです。大阪と富山にあてはまるものの組み合わせとして正しいものを下から1つ選び、記号で答えなさい。



『データでみる県勢 2023』より作成

- ア. 大阪-A 富山-C イ. 大阪-A 富山-D
ウ. 大阪-B 富山-C エ. 大阪-B 富山-D

問3 下線部③について、次の表のE～Gは、名古屋港、成田国際空港、千葉港の貿易額上位3品目を示しています。EとFの貿易港の組み合わせとして正しいものを下のア～カから1つ選び、記号で答えなさい。

E		F		G	
輸出	輸入	輸出	輸入	輸出	輸入
半導体製造装置	医薬品	石油製品	石油	自動車	液化ガス
科学光学機器	通信機	鉄鋼	液化ガス	自動車部品	石油・原油
金(非貨幣用)	集積回路	有機化合物	自動車	内燃機関	衣類

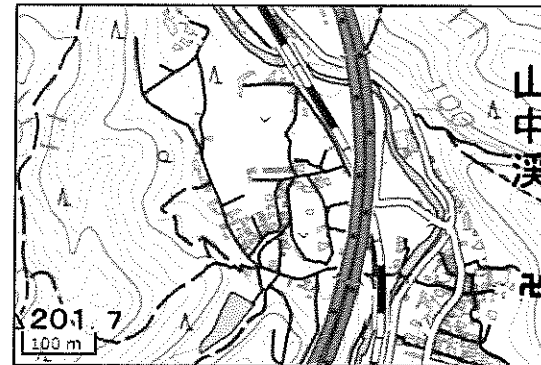
- ア. E-名古屋港 F-成田国際空港 イ. E-名古屋港 F-千葉港
ウ. E-成田国際空港 F-名古屋港 エ. E-成田国際空港 F-千葉港
オ. E-千葉港 F-名古屋港 カ. E-千葉港 F-成田国際空港

問4 下線部④に関連して、温泉は火山活動のもたらす恵みであるともいえます。次のうち、活火山ではないものを下から1つ選び、記号で答えなさい。

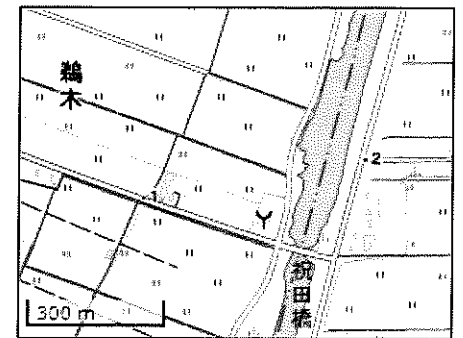
- ア. 桜島 イ. 有珠山 ウ. 八ヶ岳 エ. 阿蘇山 オ. 筑波山

問5 下線部⑦について、写真aの撮影された場所の地形図として適当なものを下から1つ選び、記号で答えなさい。

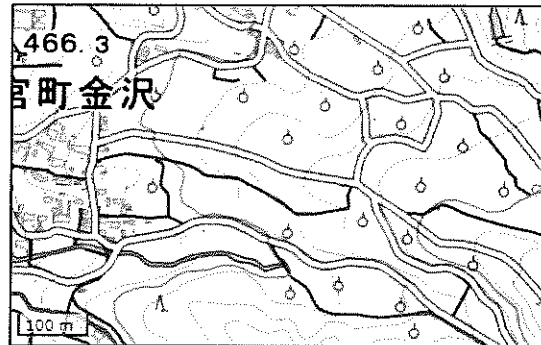
ア.



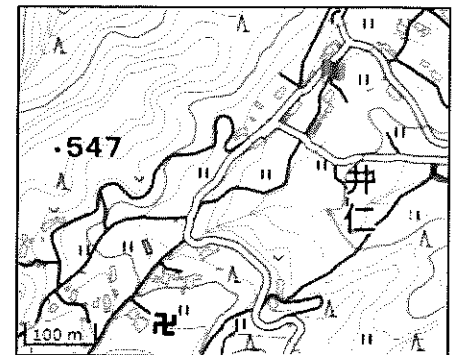
イ.



ウ.



エ.



(「地理院地図」より作成)

問6 下線部⑧について、鞆の浦という地名に見られる「浦」という字は、波がおだやかな入り江や内海に由来する地域に多く見られます。同じ地名の由来を持ち、日本第2位の面積を誇る湖の名称を答えなさい。

問7 文章中の(㊟)に入る文として最もふさわしいものを、下から1つ選び、記号で答えなさい。

- ア. 多くの人を訪れるような場所にするために、歴史のある美しい景観を残していく必要がある
- イ. 多くの人を訪れるような場所にするために、大きなランドマークを新たに作る必要がある
- ウ. 住民の生活を豊かにするために、大型車両でも通ることのできる道路を整備する必要がある
- エ. 住民の生活を豊かにするために、たくさんの人が集まることができる広い公園を新たに作る必要がある

問8 下線部⑩に関連して、写真aは、まさに維持が難しくなっている景観の1つです。なぜ維持が難しいのか、その理由を簡単に説明しなさい。

問9 初代通天閣は、フランスのパリにあるエッフェル塔と凱旋門を組み合わせたようなデザインでした。次の写真は、パリの凱旋門と大阪の通天閣を写しています。2枚の写真を比べて、大阪の通天閣よりもパリの凱旋門の方がランドマークとしての機能を発揮していると考えられる理由を、本文から読み取れる内容も参考にして説明しなさい。



3 次の文章を読み、あとの問いに答えなさい。

2017年、野党議員が日本国憲法の規定に基づいて臨時国会の召集を内閣に求めたにもかかわらず、当時の安倍晋三内閣が約3か月にわたって召集しなかったことが憲法違反かどうか争われた裁判について、2023年9月12日、最高裁判所は原告側の主張を退ける判決を言い渡しました。これにより、憲法違反かどうかの判断をせずに請求を退けた(①)審の判決が確定しました。

2017年6月、②衆議院の120人、参議院の72人の野党議員が臨時国会の召集を求めましたが、安倍内閣はすぐには応じず98日後の9月に召集し、その冒頭で③衆議院を解散しました。憲法第53条は、④衆議院・参議院いずれかで総議員の4分の1以上の要求があれば内閣は臨時国会の召集を決定しなければならないと規定しています。そこで、野党議員が国に慰謝料などを求めて岡山、那覇、東京の3つの⑤地方裁判所で訴訟を起こしました。その結果、那覇、岡山地方裁判所が「内閣は臨時国会を召集する憲法上の義務を負う」と判断する一方で、3つの地方裁判所とも内閣の対応が違憲かどうかは判断せず、国会議員個人の権利侵害には当たらないなどとして請求を退けました。その後、高等裁判所での(①)審においてもその立場が維持されたため、野党議員側がこれを不服として最高裁判所へ再度の審理を求めています。

9月12日の判決で最高裁判所は、憲法第53条の規定について「臨時国会の遅れによって個々の国会議員の権利や利益が侵害されたということとはできない。召集を要求した国会議員が、遅れを理由に国に賠償を求めることはできない」として、野党議員側の敗訴が確定しました。

問1 空らん(①)に入る適当な語句を下から1つ選び、記号で答えなさい。

ア. 控訴 イ. 起訴 ウ. 告訴 エ. 勧告 オ. 上告

問2 下線部②に関連して、衆議院議員選挙は小選挙区制と比例代表制を組み合わせで行われています。小選挙区制について述べた文として正しいものを下から1つ選び、記号で答えなさい。

ア. 落選者に投じられた票が少なくなり、国民の様々な意見が反映されやすい。
イ. 1つの選挙区から2名以上の代表が選ばれる。
ウ. 二大政党になりやすく、政局が安定しやすい。
エ. 多くの政党が分立し、一党だけでは議席の過半数を占めることが難しい。

問3 下線部③について、次のア～エのできごとを衆議院の解散後の順に正しく並びかえて、記号で答えなさい。

ア. 内閣総理大臣の任命
イ. 特別国会の召集
ウ. 内閣総理大臣の指名
エ. 総選挙の実施

問4 下線部④に関連して、衆議院の権限またはその優越について述べた文A・Bの正誤の組み合わせとして正しいものを下から1つ選び、記号で答えなさい。

A 衆議院には、条約の先議権が与えられている。
B 法律案の議決が衆議院・参議院で異なった場合、衆議院の議決をそのまま国会の議決とみなす。

ア. A-正 B-正 イ. A-正 B-誤
ウ. A-誤 B-正 エ. A-誤 B-誤

問5 下線部⑤について、国民の中から選ばれた人が地方裁判所で行われている重大な刑事裁判に参加し、被告人が有罪か無罪か、有罪の場合どのような刑にするかを裁判官と一緒に決める制度を何といいますか、解答らんに合わせて漢字で答えなさい。

4 次の日本の世界遺産に関する文章〔1〕～〔6〕を読み、あとの問いに答えなさい。

〔1〕「北海道・北東北の縄文遺跡群」は、2021年に文化遺産に登録されました。1万年以上にわたり続いた縄文時代の生活は、生きるために移動をくりかえしていた旧石器時代とは違って、人々が採集・漁労・狩猟を行う①定住した生活に変化しました。このような人々の生活のあとが、現在も北海道と北東北に残っており、この世界遺産は、復元した竪穴住居や大型掘立柱建物が間近で見られる青森県の(②)遺跡や、お祭りや集団墓のあとと考えられる大湯環状列石など、17の遺跡で構成されています。発掘された考古遺跡のみで構成される国内初の世界遺産となります。

問1 下線部①の定住した生活とは、縄文時代の人々の生活の特徴ですが、次の文A・B・Cの中で定住生活の証拠であると考えられるものの組合せとして正しいものを下から1つ選び、記号で答えなさい。

- A 食料を貯蔵しておく土器が作られた。
- B 狩りを行うための弓矢の矢じりとなる石器が作られた。
- C 木材を切倒すための石の斧きりたおが作られた。

	ア	イ	ウ	エ	オ	カ	キ	ク
A	正	正	正	正	誤	誤	誤	誤
B	正	正	誤	誤	誤	誤	正	正
C	正	誤	正	誤	誤	正	誤	正

問2 空らん(②)に入る遺跡名を漢字で答えなさい。

問3 縄文時代の遺跡のなかには貝塚があります。貝塚からはこわれた土器、貝殻、動物や魚の骨などが発見されますが、ある貝塚のシカの骨を調査したところ、そのほとんどがオスのシカの骨でした。縄文人の食料に対する考え方をふまえて、なぜこのようになったのか、説明しなさい。

〔2〕「法隆寺地域の仏教建造物」は、7世紀に斑鳩の里と呼ばれる地につくられた法隆寺の47棟の建物と法起寺の三重塔から構成され、1993年に姫路城とともに日本初の世界遺産として登録されました。両寺とも③聖徳太子との縁が深く、特に西院伽藍がらんと東院伽藍からなりたつ法隆寺のなかで西院伽藍は、建築年代にいくつかの説があるものの世界最古の木造建築として知られています。また、聖徳太子により仏教を広める役割を担っていた点、近現代では文化財保護の象徴的な存在としての役割を担っている点も評価されています。

問4 伽藍とは、中門・金堂・塔(三重塔・五重塔)・講堂・回廊かいろうなどの寺院の建物のことを示していて、これらの建物の配置を伽藍配置と呼びます。様々な配置がありますが、法隆寺の西院伽藍では中門から入ると、金堂と五重塔が横に並びその周りを中門からの回廊が取り囲む伽藍配置となります。次の写真で法隆寺の伽藍を示すものを下から1つ選び、記号で答えなさい(写真の☆は中門の位置を示している)。

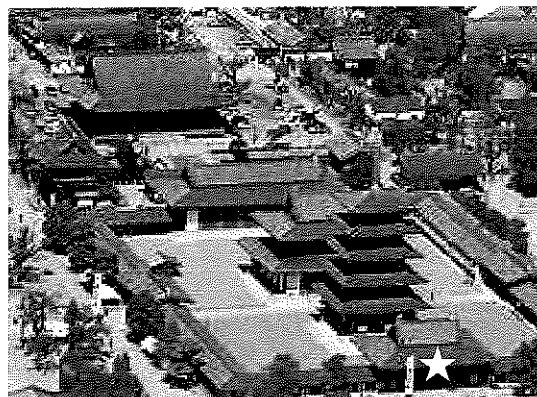
ア.



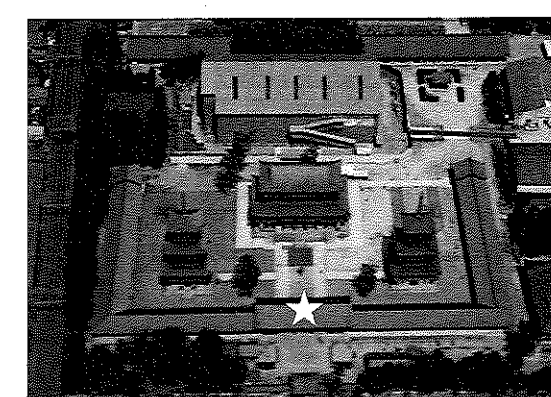
イ.



ウ.



エ.



問5 法隆寺を創建したとされる下線部③の人物に関する文として正しいものを下から1つ選び、記号で答えなさい。

- ア. 蘇我入鹿とともに天皇中心の新しい政治を進めようとした。
- イ. 10種類の色分けした冠を役人に与えて才能ある人物を役人に取り立てた。
- ウ. 仏教などに基づき役人の心がまえを示した十七か条の律令をつくった。
- エ. 隋に小野妹子を使者として派遣し、対等な外交を行おうとした。

〔3〕「古都京都の文化財（京都市、宇治市、大津市）」は、国宝の建造物、または、特別名勝に指定されている庭園のある17ヶ所の寺社と城で構成され、1994年に世界遺産に登録されました。京都は794年から1868年にかけて天皇が住まいをおいた場所であり、文化・経済・政治の中心として繁栄しました。これにより、日本の発展に大きな影響を与えたことや建造物が日本独自の文化や精神を表していることなどから登録されました。京都は、三方を山に囲まれた盆地につくられた都市で、周辺の山麓部には自然地形を利用して建てられた大寺院が多数残されています。また、基盤の目状の道路がのこる平地部には、伝統的な住宅様式を示す町並みなども残されています。

問6 「古都京都の文化財」の1つである二条城は、徳川氏によって建設された城ですが、ここで1867年に最後の将軍が朝廷に政権を返しました。このことは何と呼ばれていますか、漢字4字で答えなさい。

問7 「古都京都の文化財」が存在する京都の説明として誤っているものを下から1つ選び、記号で答えなさい。

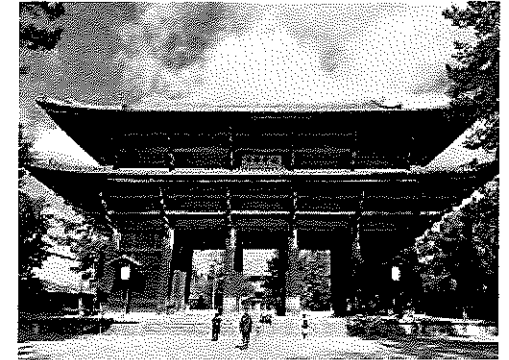
- ア. 鎌倉幕府が、朝廷の監視のために京都所司代をもうけた。
- イ. 応仁の乱がおこり、戦火により焼け野原となった。
- ウ. 明智光秀が、本能寺の変を起こして織田信長を滅ぼした。
- エ. 職人が集まり、西陣織・清水焼・友禅染などの伝統工芸品が生まれた。

問8 「古都京都の文化財」に登録された寺院の写真として誤っているものを下から1つ選び、記号で答えなさい。

ア.



イ.



ウ.



エ.



〔4〕「日光の社寺」は、日光山内の2社1寺の103棟の国宝・重要文化財の建造物群で構成され、1999年に文化遺産として登録されました。8世紀以来、日光の語源ともなった二荒山とも呼ばれる男体山を中心とする山岳信仰の聖地であり、山麓には、はやくから社寺が営まれてきました。また、④江戸幕府初代の将軍の霊廟（亡くなった人の魂をまつる建物）である（⑤）が、1616年につくられると、幕府の聖地ともなりました。さらに、1653年には⑥3代将軍家光の霊廟もつくられました。幕府が総力をあげてつくった霊廟建築は、陽明門に代表されるように絢爛豪華な建物であり、幕府の政治体制を支える歴史的な役割を担ったものとして評価されています。

問9 下線部④の人物に関する出来事Ⅰ～Ⅲを古い順に並べるとどのようになりますか、下から1つ選び記号で答えなさい。

- Ⅰ 大阪の陣で豊臣氏を滅ぼした。
- Ⅱ 江戸に幕府を開いた。
- Ⅲ 関ヶ原で石田三成の西軍を破った。

- ア. Ⅰ→Ⅱ→Ⅲ イ. Ⅰ→Ⅲ→Ⅱ ウ. Ⅱ→Ⅰ→Ⅲ
- エ. Ⅱ→Ⅲ→Ⅰ オ. Ⅲ→Ⅰ→Ⅱ カ. Ⅲ→Ⅱ→Ⅰ

問10 空らん（⑤）に入る、江戸幕府初代将軍がまつられ、陽明門で有名な神社名を漢字で答えなさい。

問11 下線部⑥の人物の時代の事柄として誤っているものを下から1つ選び、記号で答えなさい。

- ア. 武家諸法度で参勤交代の制度を整えた。
- イ. ポルトガル人の来航を禁止した。
- ウ. 法令をだして全国でキリスト教を禁止した。
- エ. オランダ商館を長崎の出島に移した。

〔5〕「富岡製糸場と絹産業遺産群」は、群馬県富岡市の⑦富岡製糸場、その他の2市1町に点在する養蚕関連の史跡からなる文化遺産で、2014年に登録されました。19世紀後半から20世紀にかけて、品質のよい（⑧）の大量生産の実現に貢献した技術交流と技術革新を示しています。この技術革新は、製糸技術の革新と、原料となる良質な繭の増産を支えた養蚕技術の革新の両方によってなしとげられました。この遺産は、両方の内容をあわせもち、（⑧）を生産する過程全体を今日に伝える貴重な遺産として評価されています。

問12 下線部⑦は官営模範工場と呼ばれますが、明治時代に官営模範工場が建設された目的を説明しなさい。

問13 空らん（⑧）に入る、製糸場で生産される品物を漢字2字で答えなさい。

〔6〕「明治日本の産業革命遺産 製鉄・製鋼、造船、石炭産業」は、2015年に世界遺産に登録されました。今までとは違って、いくつもの県にまたがった文化遺産で、九州を中心とした8県に点在しています。幕末には幕府だけでなく⑨長州藩・薩摩藩などの各藩が、西洋技術の導入で反射炉による鉄生産や造船、大砲製造などに力をつくしました。また、その後、石炭開発も進められ長崎沖合の高島炭坑では、はじめて蒸気機関による採掘が行われました。そして、⑩日本の産業革命は、官営八幡製鉄所の本格的な操業で完成したと言われています。

問14 下線部⑨の藩については、藩の特徴を示す遺産として萩城下町や日本近代の思想の原点となった松下村塾なども登録されました。この塾では高杉晋作・伊藤博文・山県有朋などが学びましたが、塾で指導にあたり、のちに安政の大獄で処罰された人物名を漢字で答えなさい。

問15 下線部⑩について正しいものを下から1つ選び、記号で答えなさい。

- ア. 日露戦争前後から綿工業などの繊維工業で産業革命が起こった。
- イ. 産業革命が起こると綿織物に代わって綿花の輸入が多くなった。
- ウ. 日清戦争前後から軍事産業を中心とする重工業で産業革命が起こった。
- エ. 群馬県の足尾銅山からの鉱毒により日本最初の公害問題が発生した。